

HAUNTED LIVING™

HAUNTED LIVING and logo design are trademarks
or registered trademarks of LF, LLC. All rights reserved.

ITEM #5267922
MODEL #58506

6-FT HOODED GREETER



Questions, problems, missing parts? Before returning to your retailer, call our customer service department at 888-251-1006, 8 a.m. - 8 p.m., EST, Monday - Sunday. You could also contact us at partsplus@lowes.com.

AS23142

PACKAGE CONTENTS

A.



B.



C.



D.



E.



F.



PART	DESCRIPTION	QUANTITY
A	Head and Body	1
B	Base	1
C	Lower Pole	1
D	Center Pole	1
E	Pole and Control Box	1
F	6V 2A Adapter	1

SAFETY INFORMATION

Please read and understand this entire manual before attempting to assemble, operate or install the product.

BATTERY INSTRUCTIONS:

1. Contains (4) AA 1.5-volt alkaline batteries. Batteries are not rechargeable.
2. Battery installation and removal should be performed by an adult. Batteries are harmful if swallowed.
Keep away from young children.
3. Remove batteries when not in use.
4. Use only batteries recommended in the instructions.
5. Do not mix new and used batteries.
6. Do not mix alkaline, carbon-zinc, nickel-cadmium, rechargeable or different types of batteries.
7. Be mindful to insert batteries with the correct polarity (+/-) as indicated.
8. Remove all exhausted batteries.
9. Rechargeable batteries are only to be charged under adult supervision.
10. Rechargeable batteries are to be removed from the item before being charged.
11. Non-rechargeable batteries are not to be recharged.
12. The supply terminals are not to be short-circuited.
13. Always dispose of exhausted batteries properly.
14. DO NOT dispose of batteries in fire, they may leak or explode.

WARNING

- **Warning Risk of injury to persons. Read and understand instruction manual before use.**
- Warning: CHOKING HAZARD! Small parts. This item is not a toy. For decoration only.
- Do not turn item on until you have completely finished assembly.
- Stay clear of item while operating.
- Do not place item on uneven ground.
- Do not place weight on item while in operation.

PREPARATION

ADULT ASSEMBLY REQUIRED

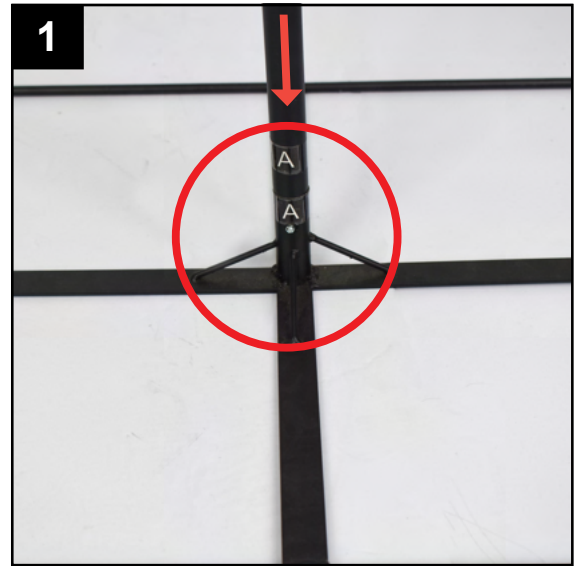
Before beginning assembly of product, make sure all parts are present. Compare parts with package contents list and hardware contents list. If any part is missing or damaged, do not attempt to assemble the product.

No tools required for assembly.

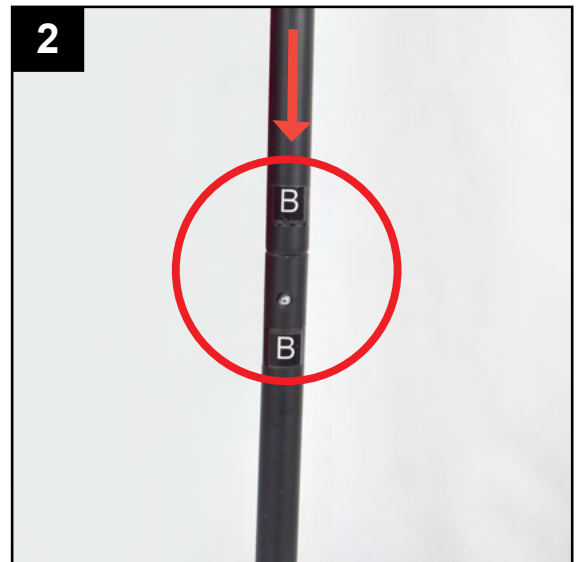
Estimated Assembly Time: 5 minutes

ASSEMBLY INSTRUCTIONS

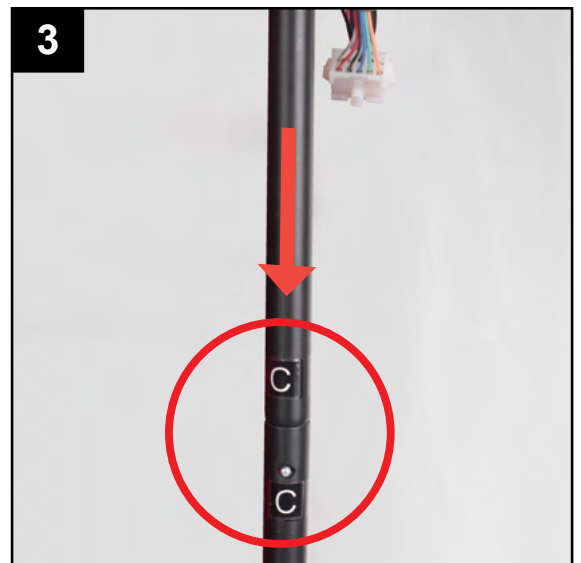
1. Insert and snap lock lower pole into the base.
(Match A to A)



2. Insert and snap lock the center pole into the lower pole.
(Match B to B)

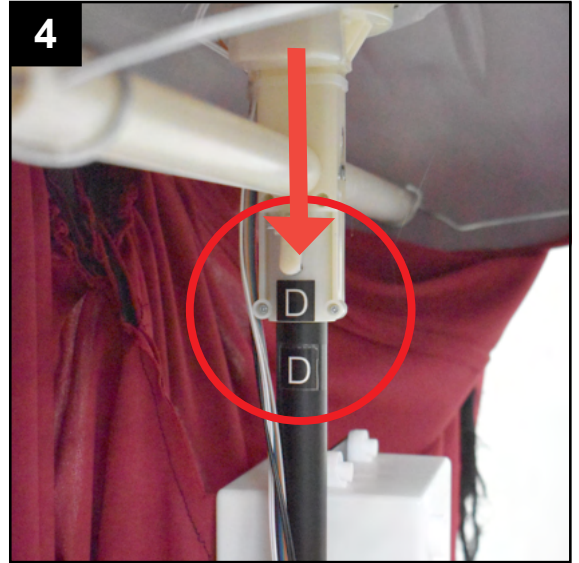


3. Insert and snap lock the pole and control box into the center pole.
(Match C to C)

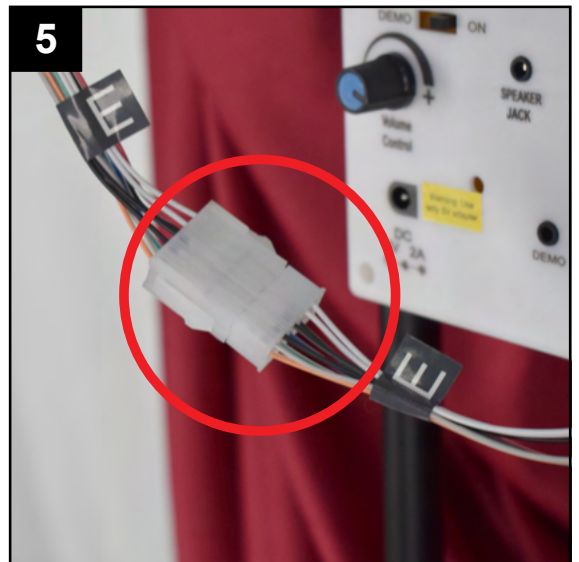


ASSEMBLY INSTRUCTIONS

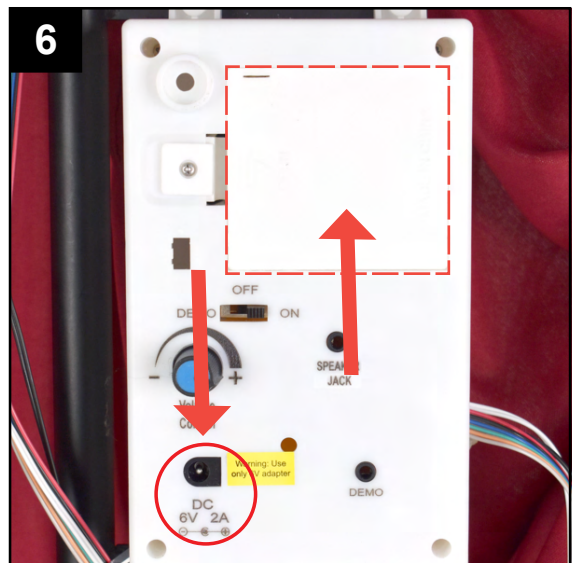
4. Lift the fabric on the head and body. Lower and snap lock the head and body onto the pole and control box. (Match D to D)



5. Connect the wire from the head and body to the wire on the control box. (Match E to E)

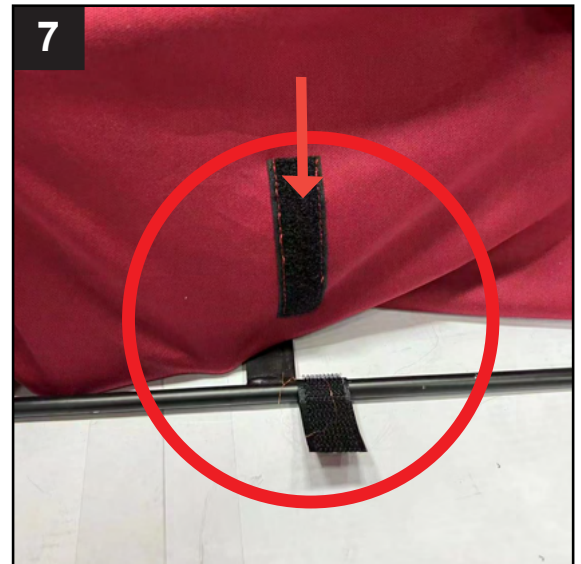
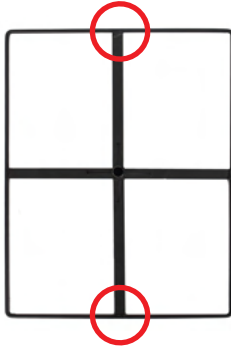


6. Insert 4 fresh AA batteries (alkaline recommended) or 6V 2A adapter (included) into the control box.



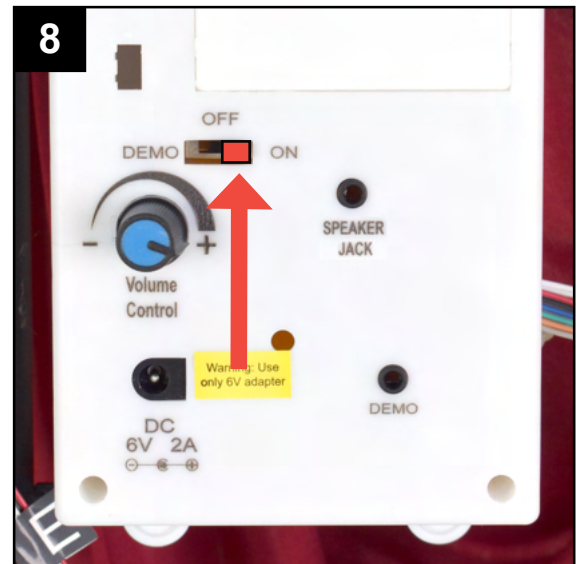
ASSEMBLY INSTRUCTIONS

7. Secure both sets of hook and loop fasteners located under the cloak to the hook and loop fasteners on the front and back of the base.



OPERATING INSTRUCTIONS

8. Move the switch to the ON position. Move in front of the item or make a loud sound (clap) to activate the item. Turn the switch to the OFF position when not in use.



OPTIONAL DEMO AND EXTERNAL SPEAKER SET UP

OPTIONAL DEMO SET UP

FOOTPAD/PUSH BUTTON IS NOT INCLUDED. MUST BE PURCHASED SEPARATELY.

1. Insert the cable from optional footpad/push button into the jack labeled DEMO on the CONTROL BOX.
 2. Place the switch in the DEMO position to enable DEMO activation.
 3. Step on the FOOTPAD or press push button to activate the scary sequence!
- * Footpads and push buttons are sold separately and can be purchased at www.tekkyaccessories.com



OPTIONAL DEMO AND EXTERNAL SPEAKER SET UP

OPTIONAL EXTERNAL SPEAKER SET UP

EXTERNAL SPEAKER IS NOT INCLUDED. MUST BE PURCHASED SEPARATELY.

1. Plug speaker cord into the jack labeled SPEAKER JACK located on the CONTROL BOX.
2. Use volume knob on external speaker to control volume levels.



CARE AND MAINTENANCE

- STORE IN A COOL AND DRY ENVIRONMENT.
- IN INCLEMENT WEATHER BRING ITEM INDOORS.
- SURFACE WASHABLE ONLY. DO NOT USE ANY HARSH OR ABRASIVE CLEANING AGENTS.
- REMOVE BATTERIES WHEN STORING ITEM FOR LONG PERIODS OF TIME.

TROUBLESHOOTING

PROBLEM	POSSIBLE CAUSE	CORRECTIVE ACTION
Item will not activate.	<ul style="list-style-type: none">• 6V 2A adapter is not plugged in.• Switch on control box is not in the ON position.• Batteries are not inserted correctly.	<ul style="list-style-type: none">• Check 6V 2A adapter is plugged in and securely inserted into the control box.• Move switch to ON position.• Install batteries with positive and negative terminals in the correct positions.
You only hear item sound but no item activation.	<ul style="list-style-type: none">• Wire to body and head is not connected.	<ul style="list-style-type: none">• Check that wire labeled E is connected.
Item has no sound while operating.	<ul style="list-style-type: none">• Volume knob is turned all the way down.	<ul style="list-style-type: none">• Adjust volume knob to desired volume.

FCC STATEMENT

FCC RULES: This device complies with Part 15 of the FCC Rules. Operation is subject to the following two conditions: (1) this device may not cause harmful interference, and (2) this device must accept any interference received, including interference that may cause undesired operation.

CAUTION: Changes or modifications not expressly approved by the party responsible for compliance could void the user's authority to operate the equipment.

NOTE: This equipment has been tested and found to comply with the limits for a Class B digital device, pursuant to Part 15 of the FCC Rules. These limits are designed to provide reasonable protection against harmful interference in a residential installation. This equipment generates, uses, and can radiate radio frequency energy and, if not installed and used in accordance with the instructions, may cause harmful interference to radio communications. However, there is no guarantee that interference will not occur in a particular installation. If this equipment does cause harmful interference to radio or television reception, which can be determined by turning the equipment off and on, the user is encouraged to try to correct the interference by one or more of the following measures:

- Reorient or relocate the receiving antenna.
- Increase the distance between the equipment and receiver.
- Connect the equipment into an outlet on a circuit different from that to which the receiver is connected.
- Consult the dealer or an experienced radio/TV technician for help.

HAUNTED LIVING™

Artículo #5267922
Modelo #58506

ENCAPUCHADO QUE SALUDA DE 1,82 M

HAUNTED LIVING y el diseño del logotipo son marcas comerciales o marcas registradas de LF, LLC. Todos los derechos reservados.



¿Preguntas, problemas, piezas faltantes? Antes de volver a la tienda, llame a nuestro Departamento de Servicio al Cliente al 888-251-1006, de lunes a domingo, de 8 a.m. a 8 p.m., hora estándar del Este. También puede ponerse en contacto con nosotros en partsplus@lowes.com.

AS23142

CONTENIDO DEL PAQUETE

A.



B.



C.



D.



E.



F.



PIEZA	DESCRIPCIÓN	CANTIDAD
A	Cabeza y cuerpo	1
B	Base	1
C	Varilla inferior	1
D	Varilla central	1
E	Poste y caja de control	1
F	Adaptador de 6 V 2 A	1

INFORMACIÓN DE SEGURIDAD

Lea y comprenda completamente este manual antes de intentar ensamblar, usar o instalar el producto.

INSTRUCCIONES DE LA BATERÍA:

1. Contiene (3) baterías alcalinas AA de 1,5 voltios. Las baterías no son recargables.
2. La instalación y retiro de la batería deben ser realizadas por un adulto. Las baterías pueden ser dañinas si se ingieren. Manténgala alejada de los niños pequeños.
3. Retire las baterías cuando no estén en uso.
4. Utilice únicamente las baterías recomendadas en las instrucciones.
5. No mezcle baterías nuevas con baterías usadas.
6. No mezcle baterías alcalinas, de cinc-carbono, de níquel cadmio, recargables o diferentes tipos de baterías.
7. Tenga cuidado de insertar las baterías con la polaridad correcta (+/-) como se indica.
8. Retire todas baterías agotadas.
9. Las baterías recargables se deben recargar solo bajo la supervisión de un adulto.
10. Las baterías recargables deben retirarse del artículo antes de cargarlas.
11. No deben recargarse las baterías que no estén creadas para tal fin.
12. Los terminales de alimentación no deben hacer cortocircuito.
13. Deseche siempre las baterías agotadas de forma adecuada.
14. NO incinere las baterías, ya que podrían filtrarse o explotar.

ADVERTENCIA

• **Advertencia riesgo potencial de lesiones para las personas. Lea y comprenda el manual de instrucciones antes de usar el producto.**

- Advertencia: ¡RIESGO DE ASFIXIA! Piezas pequeñas. Este artículo no es un juguete. Solo para decoración.
- No encienda el artículo hasta que haya completado el ensamblaje.
- Manténgase alejado del artículo mientras está en funcionamiento.
- No coloque el artículo sobre piso desparejo.
- No coloque peso sobre el artículo mientras está en funcionamiento.

PREPARACIÓN

SE REQUIERE UN ADULTO PARA EL ENSAMBLAJE.

Antes de comenzar a ensamblar el producto, asegúrese de tener todas las piezas. Compare las piezas con la lista de contenido del paquete y la lista de aditamentos. No intente ensamblar el producto si falta alguna pieza o si alguna está dañada.

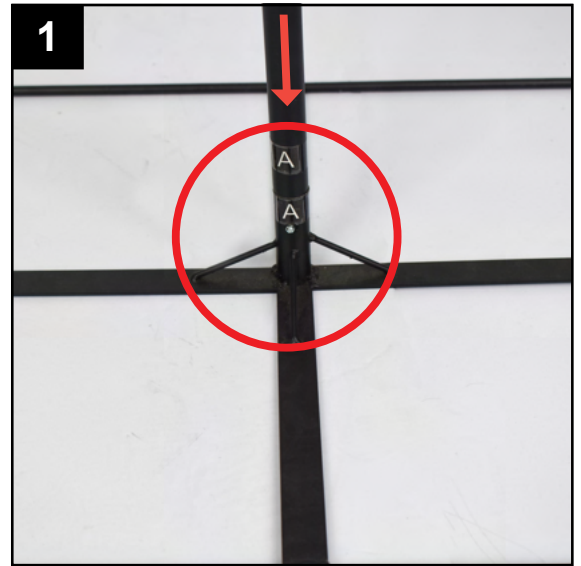
No se necesitan herramientas para el ensamblaje.

Tiempo estimado de ensamblaje: 5 minutos

INSTRUCCIONES DE ENSAMBLAJE

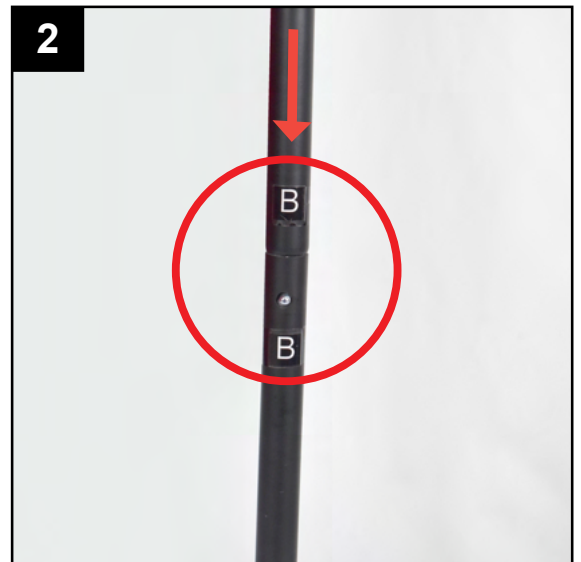
1. Inserte y trabe el poste inferior en la base.

(Emparejar A con A)



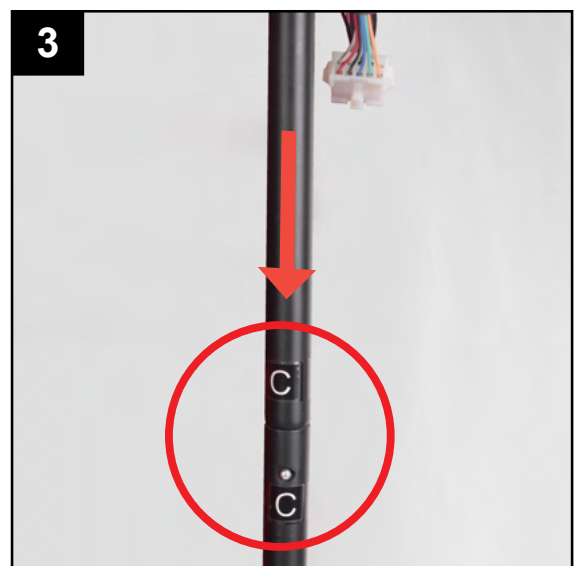
2. Inserte y trabe el poste central en el poste inferior.

(Emparejar B con B)



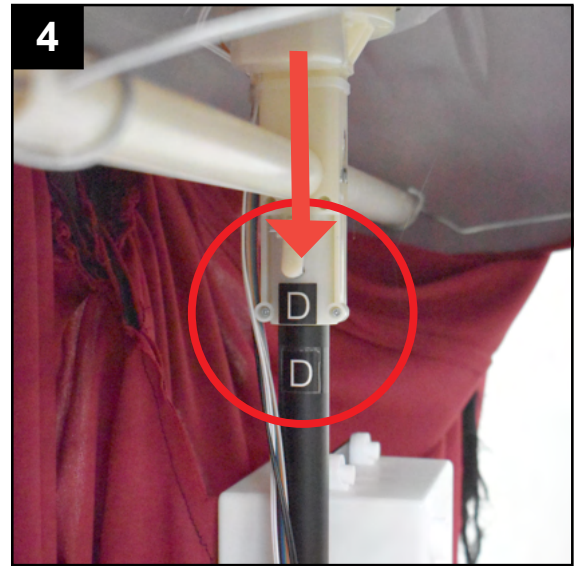
3. Inserte y trabe el poste y la caja de control en la varilla central.

(Emparejar C con C)



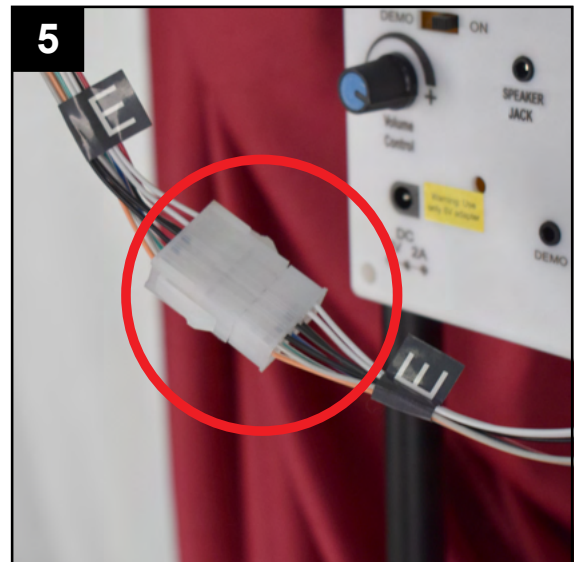
INSTRUCCIONES DE ENSAMBLAJE

4. Levante la tela en la cabeza y el cuerpo. Baje y trabe la cabeza y el cuerpo en el poste y la caja de control.

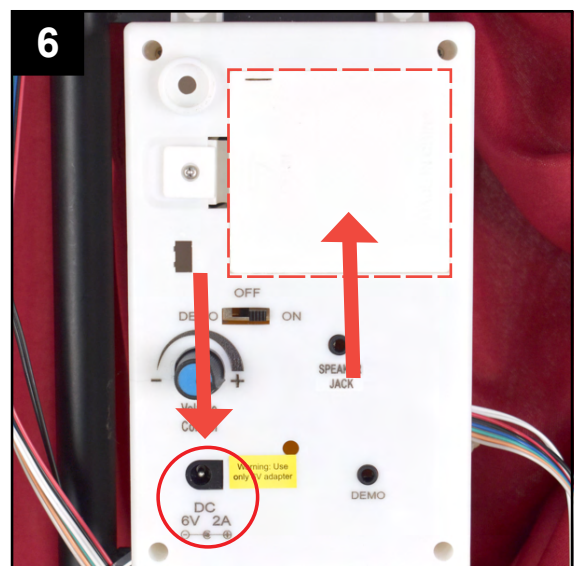


5. Conecte el cable de la cabeza y el cuerpo al cable de la caja de control.

(Emparejar E con E)

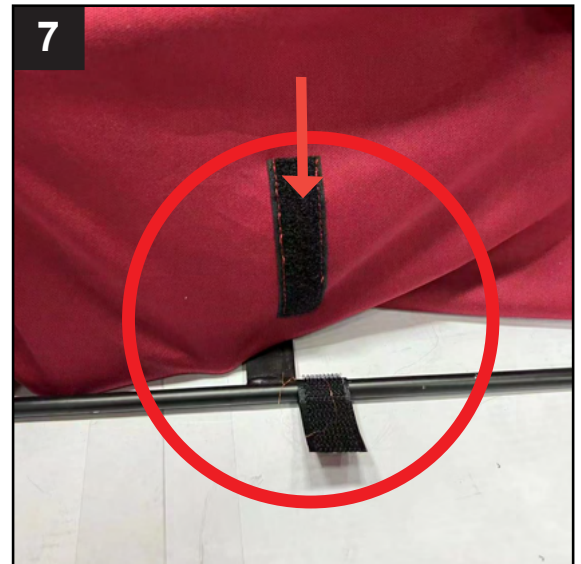
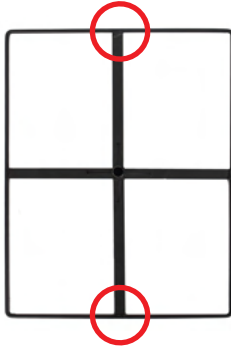


6. Inserte 4 baterías AA nuevas (se recomiendan alcalinas) o un adaptador de 6 V 2 A (incluido) en la caja de control.



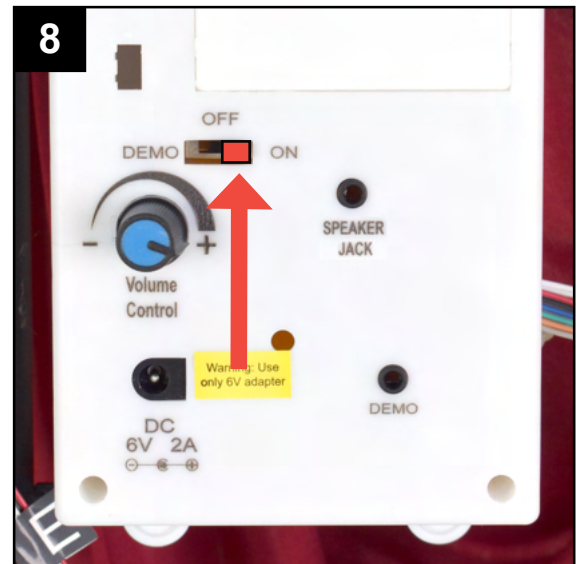
INSTRUCCIONES DE ENSAMBLAJE

7. Asegure ambos juegos de sujetadores tipo velcro ubicados debajo de la capa a los sujetadores tipo velcro en la parte delantera y posterior de la base.



INSTRUCCIONES DE FUNCIONAMIENTO

8. Coloque el interruptor en la posición "ON" (Encendido). Párese frente al artículo o haga un sonido fuerte (aplausos) para activar el artículo. Gire el interruptor hasta la posición "OFF" (Apagado) cuando no esté en uso.



DEMOSTRACIÓN OPCIONAL Y CONFIGURACIÓN DE ALTAVOCES EXTERNOS

CONFIGURACIÓN DE DEMOSTRACIÓN OPCIONAL

LA ALMOHADILLA DE BOTÓN PULSADOR NO ESTÁ INCLUIDA. SE DEBE COMPRAR POR SEPARADO.

1. Inserte el cable de la almohadilla o del botón pulsador opcional en el conector etiquetado como DEMO (demostración) en la CAJA DE CONTROL.
2. Coloque el interruptor en la posición DEMO para permitir la activación de la DEMOSTRACIÓN.
3. ¡Pise la ALMOHADILLA o presione el botón para activar la secuencia aterradora!

* Las almohadillas y los botones pulsadores se venden por separado y se pueden comprar en www.tekkyaccessories.com



DEMOSTRACIÓN OPCIONAL Y CONFIGURACIÓN DE ALTAVOCES EXTERNOS

CONFIGURACIÓN DE LOS ALTAVOCES EXTERNOS OPCIONALES
EL ALTAVOZ EXTERNO NO ESTÁ INCLUIDO. SE DEBE COMPRAR POR SEPARADO.

1. Enchufe el cable del altavoz en el conector etiquetado como **SPEAKER JACK** ubicado en la **CAJA DE CONTROL**
2. Use la perilla de volumen en el altavoz externo para controlar los niveles de volumen.



CUIDADO Y MANTENIMIENTO

- ALMACENE EN UN AMBIENTE FRESCO Y SECO.
 - CUANDO HAYA MAL CLIMA, LLEVE EL ARTÍCULO AL INTERIOR.
 - SOLO SE PUEDE LAVAR EN LA SUPERFICIE. NO USE LIMPIADORES FUERTES O ABRASIVOS.
 - quite las baterías al almacenar el artículo durante largos períodos de tiempo.
- EL ALTAVOZ EXTERNO NO ESTÁ INCLUIDO. SE DEBE COMPRAR POR SEPARADO**

SOLUCIÓN DE PROBLEMAS

PROBLEMA	CAUSA POSIBLE	ACCIÓN CORRECTIVA
El artículo no se activa.	<ul style="list-style-type: none">• El adaptador de 6 V y 2 A no está enchufado.• El interruptor de la caja de control no está en la posición ON (Encendido).• Las baterías no se colocaron correctamente.	<ul style="list-style-type: none">• Verifique que el adaptador de 6 V 2 A esté enchufado y bien colocado en la caja de control.• Coloque el interruptor en la posición "ON" (Encendido).• Instale las baterías con terminales positivos y negativos en las posiciones correctas.
Solo se escucha el sonido del artículo, pero no se activa.	<ul style="list-style-type: none">• El cable al cuerpo y la cabeza no está conectado.	<ul style="list-style-type: none">• Verifique que el cable con la etiqueta E esté conectado.
El artículo no tiene sonido mientras está en funcionamiento.	<ul style="list-style-type: none">• La perilla de volumen está girada al mínimo.	<ul style="list-style-type: none">• Ajuste la perilla de volumen al volumen deseado.

DECLARACIÓN DE LA FCC

NORMAS DE LA FCC: este dispositivo cumple con la sección 15 de las reglas de la FCC. El funcionamiento está sujeto a las siguientes dos condiciones: (1) este dispositivo no debe causar interferencia perjudicial, y (2) debe aceptar cualquier interferencia recibida, incluida la interferencia que pudiese causar un funcionamiento no deseado.

PRECAUCIÓN: cualquier cambio o modificación que no esté expresamente aprobado por la parte responsable del cumplimiento podría anular la autorización del usuario para utilizar el equipo.

NOTA: este equipo se probó y se verificó que cumple los límites para un dispositivo digital clase B, conforme a la sección 15 de las reglas de la FCC. Estos límites están diseñados para proporcionar protección razonable contra interferencias perjudiciales en una instalación residencial. Este equipo genera, utiliza y puede irradiar energía de radiofrecuencia y, si no se instala y se usa de acuerdo con las instrucciones, puede causar interferencias perjudiciales para las comunicaciones de radio. Sin embargo, no se garantiza que no se producirán interferencias en una instalación en especial. Si este equipo genera una interferencia perjudicial para la recepción de radio o televisión, que se puede determinar al apagar y encender el equipo, se recomienda al usuario que intente corregir la interferencia con una o más de las siguientes medidas:

- Reorientar o reubicar la antena de recepción.
- Aumentar la separación entre el equipo y el receptor.
- Conectar el equipo a un tomacorriente de un circuito distinto al que usa el receptor.
- Solicitar ayuda al distribuidor o a un técnico con experiencia en radio o TV.